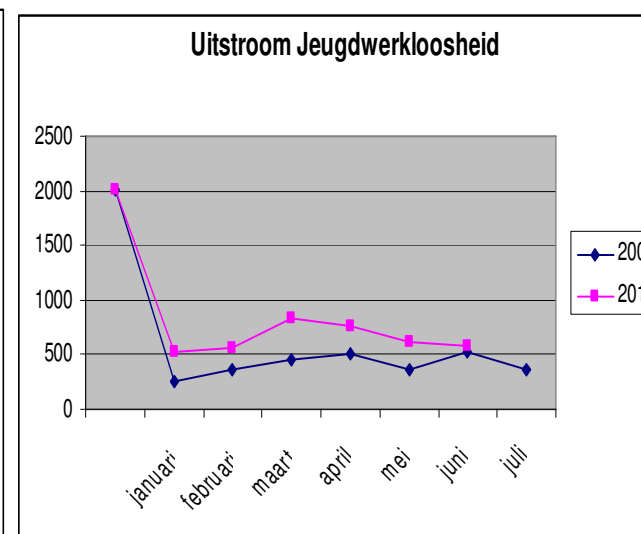
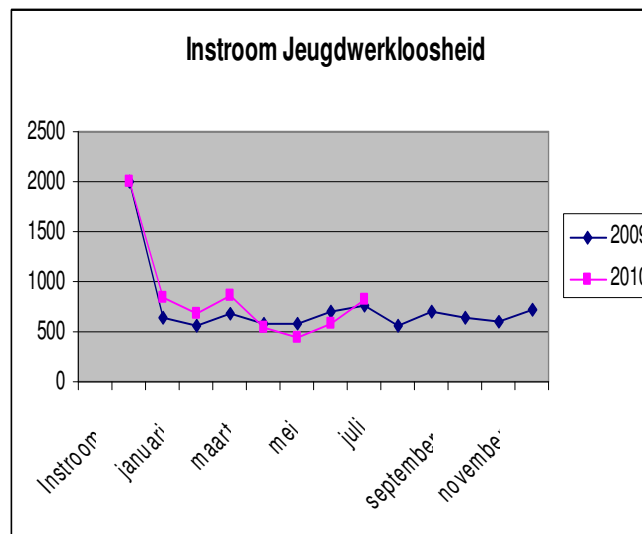


Trend van het aantal niet werkende werkzoekenden in Twente

De Maandelijks Arbeidsmonitor van de Regio Twente is gemaakt in opdracht van het POWI (Platform Onderwijs Werk en Inkomen). Tussen het maken en het verschijnen van de monitor zit de verwerkingstijd van met name de cijfermatige informatie. Hierdoor is deze uitgave, die eind augustus verschijnt, gevuld met cijfers uit juli 2010. Dit zijn in ieder geval van het UWV de meest recente cijfers. Reacties op deze editie zijn welkom. U kunt ze mailen naar m.herik@regiotwente.nl

Jeugdwerkloosheid: het gaat om jongeren tussen 15 en 27 jaar die ingeschreven zijn bij het Werkplein als Niet Werkende Werkzoekende. Zie ook toelichting volgende pagina.

	15-20	20-23	23-27	Totaal
Grand Total				3004
ALMELO	97	164	237	498
BORNE	9	11	20	40
DINKELLAND	14	13	17	44
ENSCHEDÉ	206	368	727	1301
HAAKSBERGEN	17	24	37	78
HELLENDOORN	26	29	40	95
HENGÉLO	57	92	193	342
HOF V. TWENTE	17	21	45	83
LOSSER	18	23	41	82
OLDENZAAL	20	26	39	85
RIJSSEN-HOLTEN	25	35	41	101
TUBBERGEN	27	17	20	64
TWENTERAND	58	38	38	134
WIÉRDEN	9	15	33	57



	2009												2010							verschil Juni-juli
	jan	Feb	mrt	apr	mei	jun	jul	aug	sep	okt	nov	dec	jan	feb	mrt	april	mei	juni	juli	
TWENTE	2.215	2.335	2.476	2.479	2.602	2.640	2.921	2.888	2.898	2.955	2.963	3.097	3.308	3.319	3.300	3.048	2.820	2.772	3004	232
ALMELO	381	364	407	373	393	391	452	413	425	448	461	473	512	515	530	494	464	442	498	56
BORNE	39	43	42	40	48	45	52	59	54	46	42	43	54	54	46	55	44	35	40	5
DINKELLAND	37	47	41	35	33	35	52	46	31	37	44	49	47	50	42	42	36	39	44	5
ENSCHEDÉ	907	954	1.024	1.075	1.136	1.135	1.202	1.186	1.173	1.221	1.258	1.264	1.317	1.332	1.414	1.354	1.292	1.287	1301	14
HAAKSBERGEN	48	54	56	56	61	64	70	74	77	78	79	88	97	84	77	71	75	72	78	6
HELLENDOORN	67	74	77	85	93	101	117	121	121	126	116	140	150	165	152	90	78	78	95	17
HENGÉLO	333	359	380	371	382	394	409	421	431	420	380	412	444	411	387	392	339	317	342	25
HOF VAN TWENTE	44	58	61	63	68	71	84	82	88	85	78	96	102	106	101	82	75	72	83	11
LOSSER	82	95	74	72	78	70	77	82	73	79	82	90	86	80	69	73	73	74	82	8
OLDENZAAL	79	85	95	101	90	91	94	88	97	105	100	104	103	104	98	90	69	82	85	3
RIJSSEN-HOLTEN	43	54	65	63	61	79	84	91	102	105	109	104	133	142	137	79	74	82	101	19
TUBBERGEN	22	21	26	22	22	26	47	47	44	39	42	43	51	51	49	45	42	42	64	22
TWENTERAND	99	92	95	94	98	93	134	131	125	120	131	144	155	166	144	134	112	103	134	31
WIÉRDEN	34	35	33	29	39	45	47	47	57	46	41	47	57	59	54	47	47	47	57	10

Minpunten ontwikkeling jeugdwerkloosheid: De jeugdwerkloosheid is in één maand gestegen met 232 jongeren. Een stijging van 8,4%. De stijging van de totale werkloosheid bedraagt 1,4%. In verhouding is de jeugdwerkloosheid dus sterker gestegen. In Almelo, Twenterand en Hengelo nam de jeugdwerkloosheid het meeste toe. Meer informatie jeugdwerkloosheid bij prognose pagina

Pluspunten ontwikkeling jeugdwerkloosheid: In dezelfde periode vorig jaar nam de jeugdwerkloosheid eveneens toe maar de stijging was toen groter. Naar verwachting zal de jeugdwerkloosheid in dit najaar afnemen en dalen tot onder de aantallen van het najaar 2009. Meer informatie jeugdwerkloosheid bij prognose pagina.

Niet Werkende Werkzoekenden in Twente
Bron: Arbeidsmarktgegevens (UWV - Werkbedrijf)

	jan '10	feb '10	maa '10	april '10	mei '10	juni '10	juli '10	verschil juni-juli		NWW als % ber.bevolking		
								absoluut	perc.	mei '10	juni '10	juli '10
ALMELO	3697	3717	3747	3679	3567	3518	3621	103	2,8%	10,9%	10,8%	11,1%
BORNE	555	554	554	552	534	517	497	-20	-4,0%	7,0%	6,8%	6,5%
DINKELLAND	482	497	471	449	430	423	436	13	3,0%	3,4%	3,3%	3,4%
ENSCHEDÉ	9659	9679	10219	9979	9822	9852	9837	-15	-0,2%	14,3%	14,3%	14,3%
HAAKSBERGEN	681	659	644	613	605	601	618	17	2,8%	5,2%	5,2%	5,3%
HELLENDOORN	956	996	967	746	744	729	781	52	6,7%	4,4%	4,3%	4,6%
HENGÉLO	3479	3430	3380	3335	3196	3034	3040	6	0,2%	8,5%	8,0%	8,1%
HOF VAN TWENTE	833	842	850	815	789	760	773	13	1,7%	5,0%	4,8%	4,9%
LOSSER	736	744	714	689	685	654	670	16	2,4%	7,7%	7,3%	7,5%
OLDENZAAL	1115	1118	1092	1055	1007	1002	996	-6	-0,6%	7,4%	7,3%	7,3%
RIJSSEN- HOLTEN	810	832	813	644	628	641	687	46	6,7%	4,0%	4,1%	4,3%
TUBBERGEN	360	366	352	318	320	321	349	28	8,0%	4,2%	4,2%	4,6%
TWENTERAND	826	844	799	763	718	688	729	41	5,6%	4,8%	4,6%	4,8%
WIÉRDEN	507	530	521	494	485	479	512	33	6,4%	4,1%	4,0%	4,3%
TWENTE	24698	24808	25123	24131	23530	23219	23546	327	1,4%	8,5%	8,4%	8,5%

Pluspunten:

In Borne is het aantal NWW-ers naar verhouding het sterkst gedaald. Oldenzaal kende ook een lichte daling. Van de grote steden heeft alleen Enschede een stabilisatie. Het percentage NWW'ers over geheel Twente is nu op hetzelfde niveau als in mei 2010. Goed nieuws is dat de instroom van het aantal NWW'ers in juli is gedaald ten opzichte van vorig jaar met -3%.

Minpunten:

De grootste stijging van het aantal NWW'ers was in Tubbergen maar ook in Rijssen-Holtén, Hellendoorn en Wierden stijgt het percentage. Daardoor stijgt het percentage NWW'ers in het gebied van het Werkplein Almelo het meest.

Toelichting Niet Werkende Werkzoekenden (NWW) en Werkloze beroepsbevolking (WBB):

UWV werkbedrijf publiceert cijfers over niet-werkende werkzoekenden (NWW) op de website www.werk.nl. De cijfers over de NWW verschillen van samenstelling met de werkloze beroepsbevolking (WBB) die het CBS publiceert. Enerzijds staan niet alle werklozen ingeschreven bij UWV Werkbedrijf (vooral personen zonder recht op een uitkering zoals jongeren en herintreders). Anderzijds staan er personen bij UWV ingeschreven die niet tot de werkloze beroepsbevolking horen (personen die bijvoorbeeld een opleiding volgen of die niet actief naar werk zoeken). Een ander verschil is de wijze waarop beide cijfers tot stand komen: het NWW-cijfer komt voort uit registratie van werkzoekenden door UWV-Werkbedrijf, het WBB-cijfer van het CBS komt tot stand door een enquête onder de beroepsbevolking.

Definitie NWW: bij UWV ingeschreven werkzoekenden van 15-64 jaar zonder werk of minder dan 12 uur per week werkzaam.

Definitie WBB: personen van 15-64 jaar zonder werk of minder dan 12 uur per week werkzaam die direct beschikbaar zijn voor de arbeidsmarkt en actief naar werk zoeken.

Prognoses

De prognoses zijn opgesteld in opdracht en onder verantwoordelijkheid van het POWI. Deze prognose-pagina wijkt iets af omdat er maar van 2 branches prognoses worden gegeven. De overige informatie op deze pagina gaat in op de werkloosheid en het percentage NWW'ers in zijn algemeenheid, de deeltijd WW en de jeugdwerkloosheid. Bij al deze drie onderdelen worden vergelijkingen gemaakt tussen de landelijke cijfers en de cijfers van Twente.

Uitzendbranche: Voor de derde keer op rij vertoont de uitzendbranche groei volgens de branche-organisatie ABU. In periode 7 (week 25 – 28) groeide het aantal uitzenduren met 6% en de uitzendomzet nam ook toe met 6% ten opzichte van dezelfde periode vorig jaar. De administratieve sector liet een daling zien van 8% in uren. De uren in de industriële sector vertonen een stijging van 19% ten opzichte van dezelfde periode vorig jaar, de omzet nam toe met 22%. Het aantal uren in de technische sector steeg met 6% in vergelijking met dezelfde periode vorig jaar.

Bouw: Ondanks de verslechterde hoeveelheid werk in de nieuwbouwsector, staan bij de werkpleinen veel vacatures voor bouwpersoneel open. Er is inmiddels veel personeel vertrokken, vacatures komen voort uit vervangingsvraag. Bouwwerkgevers zijn niet positief over de hoeveelheid voorhanden werk, maar geven aan daarnaast aan dat de ontwikkelingen tot nu toe nog minder slecht uitpakten zijn dan werd verwacht. Mocht de bouwconomie aan gaan trekken, dan is een krapte waarschijnlijk.

Transport en logistiek: In economisch opzicht verbetert zich de situatie voor de transportsector (landelijke omzetgroei van 2,6%). Het aantal banen zal dit jaar echter nog met 3,25% dalen. De afnemende werkgelegenheid in 2010 is het gevolg van de financiële klappen die veel transportbedrijven hebben gekregen. Vrachtvolumes nog niet terug op het niveau van vóór de crisis. In de loop van 2011 trekt naar verwachting ook de werkgelegenheid in de sector weer aan. In de tussentijd ontstaat wel weer vraag uit vervangingsvacatures. ANP, 1 juli 2010

Industrie: Het aantal geregistreerde openstaande vacatures afkomstig uit de industriële sector in Twente is in vergelijking met vorig jaar gestegen met 61%. Ook uitzendbureaus melden uit industrie en technieksector een stijging van uitzenduren. Deze indicatie van een aantrekken vacaturemarkt duidt op een licht economisch herstel: werkgevers gaan investeren in personeel. Duidelijk is tevens dat vacatures voortkomen uit vervangingsvraag. Het totaal aantal banen in de industriële sector loopt terug.

Algemeen: Volgens het CBS waren er in juli 2010, gecorrigeerd voor seizoensinvloeden 426 duizend werklozen in Nederland, 4 duizend minder dan in juni. Na de piek in februari is de landelijke werkloosheid geleidelijk afgenomen. In Twente lag de piek van het aantal NWW'ers een maand later. Wel is sinds maart het aantal NWW'ers ook in Twente blijvend gedaald. Het UWV meldt dat in Nederland eind juli 493.059 NWW'ers zijn geregistreerd. Vergeleken met een jaar eerder is dit een stijging met 8.296 personen ofwel een stijging van 2%. In Twente is de stijging in dezelfde periode 4%. Landelijk is de omvang van het NWW-bestand in juli gedaald met 1.321 personen (-0,3%), in Twente was in juli juist een stijging te zien met 1%. Verder blijkt uit de cijfers van het UWV dat alle leeftijdsgroepen licht stijgen. Van de NWW'ers is 13% jonger dan 27 jaar (jeugdwerkloosheid); 40% tussen de 27 en 45 jaar en 47% is ouder dan 45 jaar. De oudste leeftijdsgroep is met 5% het sterkst gestegen.

Extra informatie rondom verlening deeltijd WW: Per 1 mei waren er landelijk 35.000 werknemers in deeltijd WW. Voor Twente geldt: Per 1 mei zaten er nog 2773 werknemers in de Deeltijd WW. Landelijk hebben tot eind april 6800 bedrijven met 70.000 werknemers gebruik gemaakt van de deeltijd WW. In Twente lag dit aantal op 313 bedrijven met 2912 werknemers.

Extra informatie jeugdwerkloosheid: Ten opzichte van een jaar eerder is de jeugdwerkloosheid met 3% gestegen. Het aandeel jongeren in de geregistreerde werkloosheid bedraagt in Twente 13%. In Twente is de toename van jeugdwerkloosheid in juli hoger dan in Nederland. Het gaat hierbij met name om de groepen van 20-23 jaar en 23-27 jaar. De uitstroom van jongeren is in de maand juli in Twente t.o.v. vorig jaar gegroeid met 10%; landelijk is dit echter met 25%. Landelijk is de uitstroom van jonge magazijnmedewerkers, inpakkers en schoonmakers t.o.v. vorig jaar juli ook beter dan in Twente. Het UWV stelt dat het aantal jongeren in het NWW bestand een onderschatting is van de werkelijke jeugdwerkloosheid omdat werkzoekende jongeren die geen recht hebben op een uitkering niet verplicht zijn om zich in te schrijven bij het UWV Werkbedrijf.

Aantal vacatures UWV-werkbedrijf

Uit gegevens van het UWV is een vergelijking gemaakt tussen de openstaande en ingediende vacatures in juli (2009 en 2010). Deze gegevens hebben betrekking op het aantal in behandeling gegeven vacatures bij het UWV-Werkbedrijf (ABS registratiesysteem). Deze gegevens zijn afkomstig van de website www.werk.nl van het UWV-werkbedrijf. Deze cijfers laten zien in hoeverre de recessie doorwerkt op het aanbod van vacatures van het UWV-werkbedrijf. De cijfers die u aantreft bij 'open' zijn standcijfers (momentopname) terwijl 'ingediend' een stroomcijfer is (van alles dat in een maand binnenkomt incl. mutaties). Op de website van het UWV, www.werk.nl, worden de cijfers opgeteld en dat hebben we overgenomen in deze monitor. Bij het UWV-Werkbedrijf worden 30% van alle vacatures in de markt gemeld. Het gaat daarbij vooral om functies op elementair, lager en middelbaar beroepsniveau. De vacature-informatie van het UWV zoals hieronder staat aangegeven is een indicatie voor de ontwikkelingen op de vacaturemarkt maar geeft in absolute zin niet de totale vacaturemarkt omvang weer.

Gemeente	2009		2010		absoluut verschil		% t.o.v. vergelijkingsmnd	
	juli		juni		open	ingediend	open	ingediend
	open	ingediend	open	ingediend				
Almelo	218	119	248	196	30	77	14%	65%
Borne	10	3	21	7	11	4	110%	133%
Dinkelland	11	11	26	9	15	-2	136%	-18%
Enschede	617	347	422	270	-195	-77	-32%	-22%
Haaksbergen	29	12	30	17	1	5	3%	42%
Hellendoorn	23	12	45	32	22	20	96%	167%
Hengelo	154	92	168	137	14	45	9%	49%
Hof van Twente	27	16	34	18	7	2	26%	13%
Losser	18	9	15	6	-3	-3	-17%	-33%
Oldenzaal	127	53	154	46	27	-7	21%	-13%
Rijssen-Holten	67	28	108	52	41	24	61%	86%
Tubbergen	12	4	16	6	4	2	33%	50%
Twenterand	24	6	20	10	-4	4	-17%	67%
Wierden	37	29	33	16	-4	-13	-11%	-45%
Totaal	1374	741	1340	822	-34	81	-2%	11%

Minpunten:

Het aantal geregistreerde openstaande vacatures bij UWV in Twente is gedaald t.o.v. vorig jaar terwijl ze landelijk zijn gestegen (-2,5% t.o.v. + 21,5%).

Opvallend zijn de lage cijfers van de openstaande en ingediende vacatures van de gemeente Enschede. Waarschijnlijk is dit veroorzaakt door een afname van openstaande vacatures in de zakelijke dienstverlening. Ook het aantal nieuw ingediende vacatures in deze sector nam af.

Pluspunten:

Het aantal geregistreerde nieuw ingediende vacatures bij UWV in Twente is in juli t.o.v. vorig jaar gestegen en ook meer gestegen dan landelijk (10,9% t.o.v. 8,1%).

De substantiële stijging komt vooral voor bij de vacatures in de gemeenten Hellendoorn en Hengelo. De toename van nieuw ingediende vacatures is in de sectoren zorg, handel en horeca.

Informatie van de Stadsbank Oost-Nederland

Gemeente	2009		2010	
	Aanvr	Fiat	Aanvr	Fiat
Almelo	216	186	261	229
Borne	18	18	29	19
Dinkelland	15	16	19	14
Enschede	665	543	471	370
Haaksbergen	22	16	25	23
Hellendoorn	28	27	16	14
Hengelo	166	149	166	153
Hof van Twente	29	26	39	35
Losser	36	31	34	25
Oldenzaal	58	47	53	48
Rijssen-Holten	27	28	31	26
Tubbergen	4	3	3	3
Twenterand	51	41	58	45
Wierden	17	16	27	23
Totaal	1352	1147	1232	1027

Ten opzichte van de gegevens uit monitor nummer 7 zijn er nu 123 aanvragen bijgekomen en zijn er 123 aanvragen méér gefiatteerd.

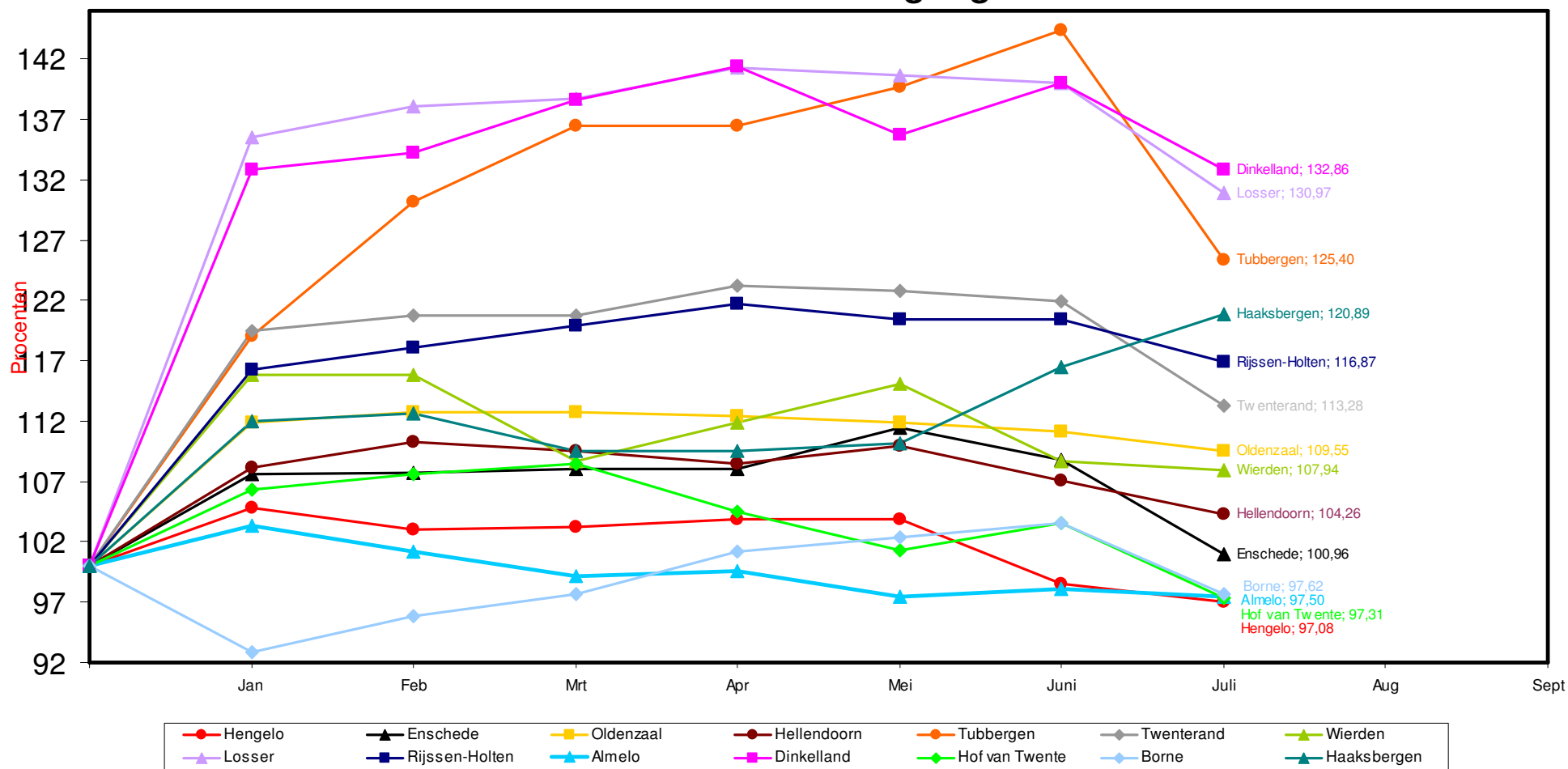
WWB Informatie, Hier treft u de tabel aan met informatie over de WWB vanaf januari 2010, op de volgende pagina staat een grafiek. De personen die onder de wet WIJ vallen, zijn in een andere grafiek opgenomen die u aantreft op volgende pagina's. Nog niet alle jongeren zijn uit de WWB naar de WIJ overgezet.

Aantal cliënten in de bijstand	Almelo	Rijssen-Holten	Oldenzaal	Enschede	Hengelo	Twenterand	Tubbergen	Hellendoorn	Wierden	Losser	Borne	Haaksbergen	Hof van Twente	Dinkelland
Jan '10	1981	193	422	4702	1684	288	75	305	146	210	156	177	237	93
Februari	1939	196	425	4708	1656	291	82	311	146	214	161	178	240	94
Maart	1902	199	425	4724	1659	291	86	309	137	215	164	173	242	97
April	1910	202	424	4724	1670	297	86	306	141	219	170	173	233	99
Mei	1869	200	422	4872	1669	296	88	310	145	218	172	174	226	95
Juni	1880	200	419	4755	1584	294	91	302	137	217	174	176	231	98
Juli	1869	194	413	4413	1560	273	79	294	136	203	164	191	213	93
Aug														
Sept														
Okt														
Nov														
Dec														
31-12-07 = 100%	1917	166	377	4371	1607	241	63	282	126	155	168	158	223	70

Instroom WWB: alle WWB-ers van 27 jaar tot 65 jaar.

Dit schema is gemaakt door P. Kuiper van de gemeente Almelo, alle Regio-gemeenten zijn in het schema opgenomen. Tubbergen heeft een andere kleur gekregen. In de gemeente Haaksbergen heeft bij zowel het aantal WWB-ers als WIJ-ers in juni een correctie plaatsgevonden.

WWB volumeontwikkeling regio 2010



Per ultimo maand

index, 31-12-07=100

Instroom WIJ

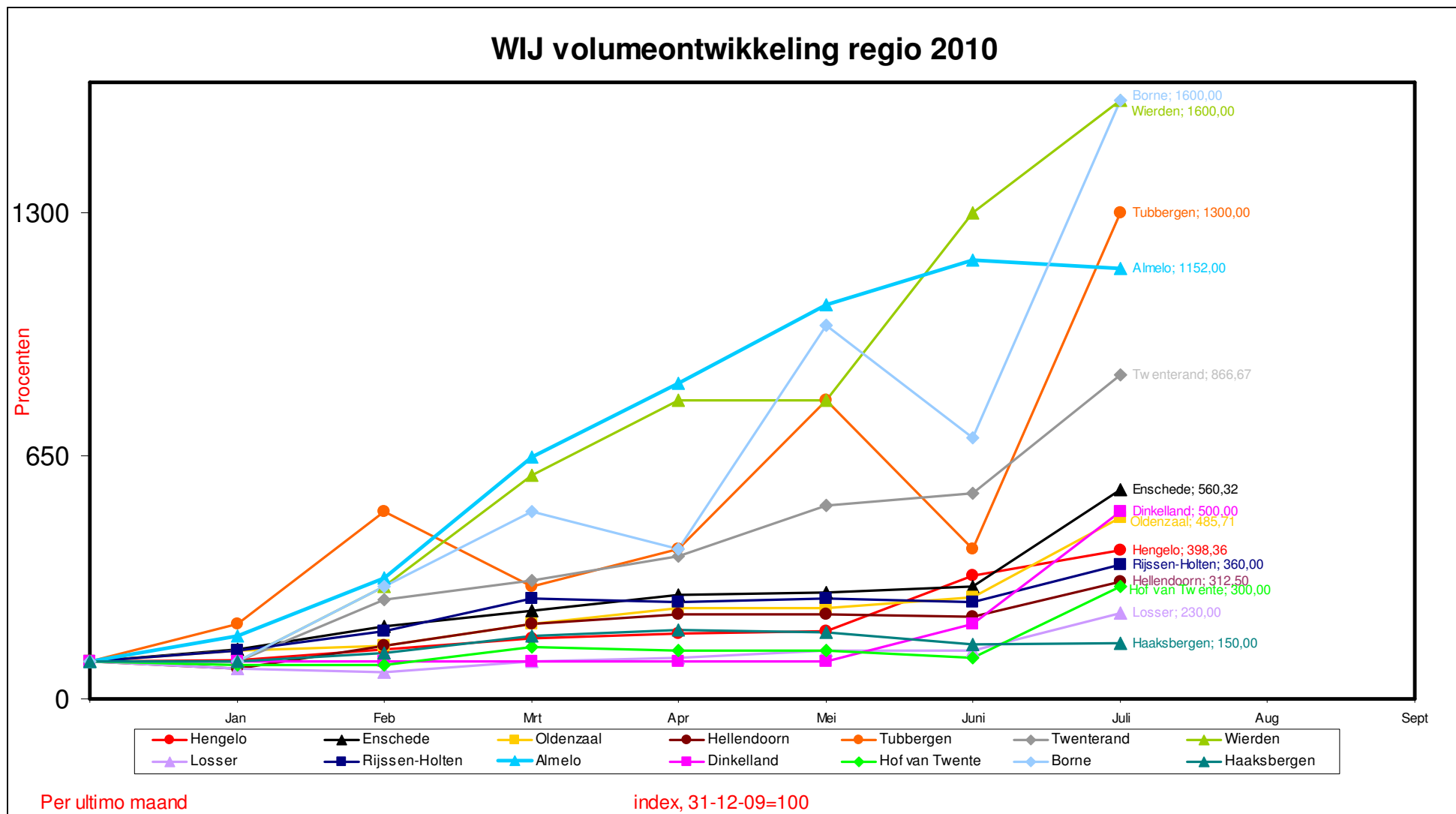
Dit nieuwe schema is gemaakt door P. Kuiper van de gemeente Almelo, alle Regio-gemeenten zijn in het schema opgenomen. Tubbergen heeft een andere kleur. In de gemeente Haaksbergen heeft bij zowel het aantal WWB-ers als WIJ-ers in juni een correctie plaatsgevonden.

Minpunten:

Door de omslag is in dit schema voor bijna alle gemeenten een (forse) stijging te zien.

Pluspunten:

Alhoewel in Almelo het aantal jeugdwerklozen is gestegen, daalt het aantal jongeren in de WIJ.



WIJ Informatie: Iedereen die een gemeentelijke uitkering ontvangt en jonger is dan 27 jaar.

WIJ-cliënten	Almelo	Rijssen-Holten	Oldenzaal	Enschede	Hengelo	Twente-rand	Tubbergen	Hellendoorn	Wierden	Losser	Borne	Haaksbergen	Hof van Twente	Dinkeland
Jan '10	42	13	9	167	63	6	2	13	1	8	1	18	9	0
Februari	81	18	10	245	81	16	5	23	3	7	3	22	9	0
Maart	162	27	14	297	98	19	3	32	6	10	5	30	14	1
April	211	26	17	349	106	23	4	36	8	11	4	33	13	1
Mei	264	27	17	360	110	31	8	36	8	13	10	32	13	1
Juni	294	26	19	380	201	33	4	35	13	13	7	34	11	2
Juli	286	36	34	706	243	52	13	50	16	23	16	27	34	5
Aug														
Sept														
Okt														
Nov														
Dec														
31-12-07 = 100%	25	10	7	126	61	6	1	16	1	10	1	18	10	0

Er is enige onduidelijkheid over de tellingen bij de overgang van jongeren van de WWB naar de WIJ. Uit de grafieken van deze monitor blijkt dat de WWB-ers omlaag gaan doordat de omklap heeft plaatsgevonden: WWB-ers onder de 27 jaar zijn WIJ-ers geworden. Wij-ers gaan omhoog omdat WWB-ers onder 27 jaar WIJ-ers zijn geworden. Hieronder leest u meer uitgebreide informatie over de relatie tussen (jeugd)werkloosheid en het hebben van een uitkering:

Kenmerk voor werkloosheid is de afwezigheid van werk en tegelijkertijd het zoeken naar en kunnen aanvaarden van werk. Daarbij blijkt dat mensen werkloos kunnen zijn zonder dat ze een werkloosheidsuitkering WW of WWB hebben. Ook zijn er mensen die een werkloosheidsuitkering hebben, maar die niet of niet direct op zoek (kunnen) zijn naar werk. Daarmee zijn werkloosheid en het hebben van een werkloosheidsuitkering twee verschillende zaken, die vaak wel met elkaar samenhangen.

Werkloosheid wordt altijd opgegeven in aantallen personen of in een percentage van de beroepsbevolking. Uitkeringen worden soms geteld in aantal mensen die een uitkering hebben, maar heel vaak ook in aantallen van verstrekte uitkeringen per huishouding. Een verstrekte uitkering kan daarmee meerder personen omvatten. Sommige personen ontvangen daarnaast twee soorten uitkering. Het is zaak om werkloosheid en uitkering te scheiden en ook om cijfers over verstrekte uitkeringen en cijfers over aantallen werklozen niet door elkaar te halen.

Hetzelfde als hierboven geldt ook voor werkloze jongeren tot 27 jaar en voor jongeren die WIJ uitkering hebben. Op landelijk niveau gelden CBS cijfers op basis van een steekproef enquête onder jongeren tot 27 jaar voor weergave van jeugdwerkloosheid. Veel werkloze jongeren registreren zich echter niet als zodanig, zodat zij niet in de NWW tellingen van UWV zitten. Nog minder werkloze jongeren melden zich aan bij de werkpleinen voor hulp van gemeenten op basis van de wet WIJ en er zijn nog minder jongeren die daarbij ook een beroep kunnen doen op de inkomensvoorziening uit de wet WIJ. In een aantal andere gevallen krijgen jongeren een inkomensvoorziening uit de wet WIJ, terwijl ze niet meer werkloos zijn. Tenslotte verschillen opgaven in aantallen verstrekte inkomensvoorzieningen van aantallen personen.

De conclusie is ook hier dat de cijfers van jeugdwerkloosheid sterk kunnen verschillen van wet WIJ cijfers.

Informatie van het Mobiliteitscentrum Twente

Wekelijks is er nieuwe informatie te vinden op de website: www.mctwente.nl

Deeltijd-WW beperkt verlengd

De instroom in de deeltijd-WW wordt beperkt verlengd, maar de looptijd zal niet langer zijn dat tot 1 juli 2011. Werkgevers die niet eerder gebruik hebben gemaakt van werktijdverkorting of deeltijd-WW kunnen ook na 1 april 2010 een aanvraag doen voor hun werknemers. Hiermee worden sectoren tegemoetgekomen die vanwege langlopende opdrachten na-ijlen in de economische crisis. Zij lopen namelijk het risico pas later in 2010 geconfronteerd te worden met de gevolgen hiervan. De ministerraad heeft op voorstel van minister Donner van Sociale Zaken en Werkgelegenheid ingestemd met verlenging van de regeling. De uiterste gebruiksdatum blijft 1 juli 2011. Het mobiliteitscentrum heeft een intensieve samenwerking tot stand gebracht met commerciële partners met als gevolg dat werkzoekenden nog beter richting arbeidsmarkt begeleid worden. Onder andere door goede samenwerking met de EVC makelaar (www.evcmakelaar.nl) worden meer EVC opleidingen ingezet. Op dit moment (23-8-2010) volgen 405 werknemers een EVC trajecten en zijn 132 werknemers die hun EVC certificaat behaald hebben. Ook volgen er 171 werknemers een Duaal traject, en hebben 10 werknemers het traject afgerond.

In 2010 zijn er op 23 augustus 2010; 1004 werknemers die met ontslag bedreigt werden door het MCT naar ander werk begeleid.

Er zijn op 23 augustus 2010 in totaal 134 bedrijven die gebruik maken van de regeling Deeltijd WW, hier zijn 1340 werknemers bij betrokken.

Werkplein Almelo: 31 werkgevers met 234 werknemers

Werkplein Enschede: 30 werkgevers met 275 werknemers

Werkplein Hengelo: 37 werkgevers met 297 werknemers

Werkplein Nijverdal: 18 werkgevers met 256 werknemers

Werkplein Oldenzaal: 18 werkgevers met 278 werknemers

In Twente zijn 243 bedrijven met 2415 medewerkers die geen gebruik meer maken van de regeling Deeltijd WW.

Verder verleent het Mobiliteitscentrum aan 26 bedrijven met 486 werknemers algemene ondersteuning

Startende bedrijven

Volgens de gegevens van de Kamer van Koophandel Oost Nederland zijn er in de periode tussen 1 juli en 31 juli 2010 in totaal 197 bedrijven gestart. Vergeleken met juli 2009 zijn er 85 bedrijven meer gestart.

Faillissementen

Volgens de gegevens van de Kamer van Koophandel Oost-Nederland zijn in de periode tussen 1 juli en 31 juli 2010 in totaal 8 bedrijven die een faillissement hebben aangevraagd. Dit is er 1 meer dan in dezelfde periode vorig jaar. De gegevens komen uit het bestand van de KVK van de ingeschreven bedrijven, de uitgeschreven bedrijven zijn dus niet meegeteld

Tussen het maken en verschijnen van de monitor zit de verwerkingstijd, informeer daarom voor actuele gegevens over starters en faillissementen bij het Handelsregister: 0900-1234567 of kijk op www.kvk.nl.

Informatie van het ROZ en Objectief Ondernemers Advies

Het ROZ werkt voor een aantal gemeenten in Twente; Objectief Ondernemers Adviespunt is vooral actief in Noord-West Twente met Almelo als basis.

Het Objectief Ondernemers advies heeft in juli 44 gesprekken gevoerd, hiervan waren 22 nieuwe intake gesprekken. Niet alle bedrijven in moeilijkheden melden zich bij het Objectief Ondernemers Advies maar in een aantal gemeenten ook bij de lokale BBZ afdeling. Hier heeft het OOA geen cijfers van.

In juli zijn 5 nieuwe ondernemingen gestart en zijn 2 microkredietaanvraag succesvol afgerond. Er zijn nog 8 microkredietaanvragen in behandeling in deze regio.

Van het ROZ Twente zijn de volgende gegevens ontvangen: het aantal nieuwe aanvragen van gevestigde ondernemers voor (financiële) ondersteuning bedroeg in juli 38, in juli 2009 waren dit er 58. Verder zijn er tussen eind juni en eind juli 11 coachingstrajecten bijgekomen. Er zijn ten opzichte van de vorige maand 4 aanvragen microkrediet bijgekomen. Het totaal van de intakes starters in juli bedraagt 81 en er zijn 18 gestart in juni.

Colofon:

Samenstelling en coördinatie: M.J. Herik-Jonker (Regio Twente)

Meegewerkt hebben: H. te Walvaart en P. Mollink (Regio Twente), P. Kuiper (gemeente Almelo), S. Smit (mobiliteitscentrum), P. Winkelhorst (Stadsbank Oost-Nederland), B. Bakker-Mulder (gemeente Hengelo en ROZ), E. Terlaak (Objectief Ondernemers Advies)

Ambtelijk opdrachtgever: T. Windmulder (Regio Twente)

Bestuurlijk opdrachtgever: M. Koomen (voorzitter POWI)